



INVERTER

AIR CONDITIONER
Compact Wall Mounted Type

OPERATING MANUAL

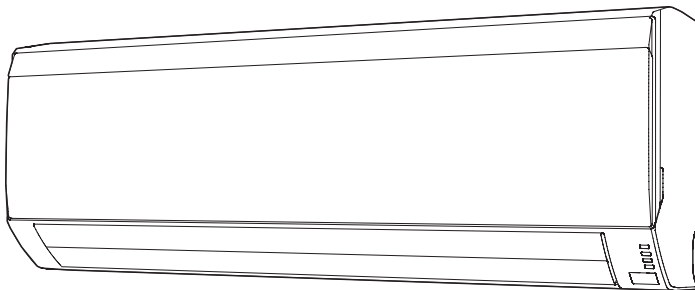
MODE D'EMPLOI

MANUAL DE FUNCIONAMIENTO

English

Français

Español



KEEP THIS OPERATING MANUAL
FOR FUTURE REFERENCE

CONSERVEZ CE MODE D'EMPLOI AFIN DE
POUVOIR VOUS Y RÉFÉRER ULTÉRIEUREMENT

GUARDE ESTE MANUAL DE USO PARA
FUTURAS CONSULTAS

FUJITSU GENERAL LIMITED




PART NO.9332280012-03

SOMMAIRE

PRÉCAUTIONS DE SÉCURITÉ	Fr-1	FONCTIONNEMENT EN MODE ÉCONOMIQUE	Fr-11
CARACTÉRISTIQUES ET FONCTIONS	Fr-2	FONCTIONNEMENT EN MODE CHAUFFAGE MINIMUM	Fr-12
NOMENCLATURE DES ORGANES	Fr-3	FONCTIONNEMENT MANUEL-AUTOMATIQUE	Fr-12
PRÉPARATIFS	Fr-5	NETTOYAGE ET ENTRETIEN	Fr-13
FONCTIONNEMENT	Fr-6	GUIDE DE DÉPANNAGE	Fr-15
FONCTIONNEMENT PAR MINUTERIE DE PROGRAMMATION	Fr-8	CONSEILS D'UTILISATION	Fr-16
FONCTIONNEMENT TEMPORISÉ	Fr-9		
RÉGLAGE DE LA DIRECTION DU FLUX D'AIR	Fr-10		
FONCTIONNEMENT OSCILLANT	Fr-11		

PRÉCAUTIONS DE SÉCURITÉ

- Avant d'utiliser l'appareil, veuillez lire attentivement ces « PRÉCAUTIONS » et l'utilisez de la manière appropriée.
- Dans cette section, vous trouverez des instructions de sécurité ; assurez-vous de maintenir des conditions d'utilisation sûres.
- « DANGER », « AVERTISSEMENT » et « ATTENTION » ont les significations suivantes :

 DANGER!	Ce marquage indique des procédures qui, si elles ne sont pas effectuées correctement, peuvent entraîner la mort ou des sévères blessures corporelles pour l'utilisateur ou le personnel.
 AVERTISSEMENT!	Ce marquage indique des procédures qui, si elles ne sont pas effectuées correctement, peuvent entraîner la mort ou de sévères blessures corporelles pour l'utilisateur ou le technicien agréé.
 ATTENTION!	Ce signe indique que certaines procédures doivent être respectées ; en cas de non respect, cela pourrait entraîner des blessures corporelles à l'utilisateur ou des dommages matériels.

DANGER!

- N'essayez pas d'installer vous-même ce climatiseur.
- Cet appareil ne renferme aucune pièce réparable par l'utilisateur. Consultez toujours le personnel de service compétent en cas de réparation.
- En cas de déménagement, consultez un personnel de service compétent pour effectuer le débranchement et l'installation de l'appareil.
- Veillez à ne pas rester trop longtemps dans le passage direct de l'air froid de l'appareil.
- N'introduisez pas vos doigts ou des objets par la fente de sortie ou la grille d'admission d'air.
- Ne démarrez et n'arrêtez pas le climatiseur en débranchant le cordon d'alimentation.
- Prenez soin de ne pas endommager le cordon d'alimentation électrique.
- Si le cordon d'alimentation de cet appareil est endommagé, il devra être remplacé uniquement par un personnel de service agréé, car des outils spéciaux et un cordon adapté sont indispensables.
- En cas de défaillance (odeur de brûlé, etc.), mettre immédiatement l'appareil hors tension, couper l'alimentation électrique via le disjoncteur et contacter un centre de réparation agréé.
- En cas de fuite du produit réfrigérant, assurez-vous de le garder hors d'atteinte des flammes ou de produit inflammables. (consultez le centre réparation agréé).

ATTENTION!

- Assurez une ventilation régulière pendant le fonctionnement de l'appareil.
- Ne dirigez pas le flux d'air vers un feu ouvert ou un appareil de chauffage.
- Ne montez pas et ne placez pas d'objets sur le climatiseur.
- Ne suspendez pas des objets à l'appareil intérieur.
- Ne posez pas de vases de fleurs ou de récipient contenant de l'eau sur un climatiseur.
- N'exposez pas directement le climatiseur à de l'eau.
- N'utilisez pas le climatiseur avec des mains humides.
- Ne tirez pas sur le cordon d'alimentation.
- Coupez l'alimentation si vous n'utilisez pas le climatiseur pendant longtemps.
- Vérifiez si le support d'installation est en bon état.
- Ne placez pas des animaux ou des plantes directement dans le courant d'air de l'appareil.
- Ne buvez pas l'eau de vidange du climatiseur.
- N'utilisez pas le climatiseur pour l'entreposage d'aliments, de plantes, d'animaux, d'instruments de précision ou d'objets d'art.
- Les raccords de tuyauterie deviennent chauds pendant le chauffage; faites attention.
- N'appliquez aucune forte pression sur les ailettes du radiateur.
- Utilisez l'appareil uniquement quand les filtres à air sont installés.
- N'obstruez pas et ne couvrez pas la grille d'admission et la fente de sortie.

ATTENTION!

- Veillez à tenir tout équipement électronique à 3,3 pi (1 m) au moins des appareils intérieur et extérieur.
- Évitez d'installer le climatiseur près d'un feu ouvert ou d'autres équipements de chauffage.
- Lors de l'installation des unités intérieure et extérieure, évitez tout accès par des petits enfants.
- N'utilisez pas de gaz inflammables à près du climatiseur.
- L'utilisation de cet appareil n'est pas prévue pour des personnes (y compris les enfants) ayant des capacités physiques, sensorielles ou mentales réduites, ou n'ayant pas l'expérience ou les connaissances nécessaires, à moins qu'elles ne soient supervisées ou instruites par une personne responsable de leur sécurité. Veillez à ce que les enfants ne jouent pas avec l'appareil.

CARACTÉRISTIQUES ET FONCTIONS

INVERSEUR

Lors du démarrage de l'opération, une grande quantité d'électricité est utilisée pour amener rapidement la pièce à la température souhaitée. Pour des raisons de confort et d'économie d'énergie, la consommation de l'appareil diminue ensuite automatiquement.

TÉLÉCOMMANDE SANS FIL

La télécommande sans fil permet de contrôler facilement l'opération de l'appareil d'intérieur.

FONCTIONNEMENT ÉCONOMIQUE

Lorsque le mode de fonctionnement économique (ECONOMY) est utilisé, la température de la pièce est légèrement supérieure à la température définie en mode refroidissement et inférieure à la température définie en mode chauffage. Par conséquent, le mode économique (ECONOMY) permet d'économiser plus d'énergie que le mode normal.

ÉCHANGEMENT AUTOMATIQUE

Le mode de fonctionnement (Refroidissement, Déshumidification, Chauffage) change automatiquement afin de conserver la température programmée de manière constante.

FONCTIONNEMENT EN MODE CHAUFFAGE MINIMUM

Vous pouvez maintenir la température de la pièce à 50°F de façon à éviter une chute de température trop importante.

LA PROGRAMMATION COMBINÉE MARCHE/ARRÊT

La minuterie du programme vous permet d'intégrer les opérations de minuterie ON et OFF en une seule séquence. La séquence peut impliquer 1 transition de la minuterie de OFF à ON, ou de ON à OFF, dans une période de 24 heures.

FONCTIONNEMENT TEMPORISÉ

Lorsque la touche de minuterie SLEEP est actionnée en mode Chauffage, la réglage du thermostat du climatiseur est progressivement abaissé; en revanche, en mode Refroidissement, le réglage du thermostat est progressivement élevé. Quand la durée programmée pour le compte à rebours est écoulée, l'appareil se met hors tension automatiquement.

FONCTIONNEMENT OSCILLANT

Les lames de direction du flux d'air oscillent automatiquement de haut en bas afin que l'air circule dans les moindres recoins de votre pièce.

GRILLE D'ADMISSION AMOVIBLE

La grille d'admission de l'appareil intérieur peut être retirée pour faciliter le nettoyage et l'entretien.

FILTRE RÉSISTANT AUX MOISSISSURE

Le filtre à air a reçu un traitement anti-moisissure, ce qui assure sa propreté et la facilité de son entretien.

FONCTIONNEMENT SUPER SILENCIEUX

Quand la touche FAN est utilisée pour sélectionner QUIET (silencieux), l'appareil commence le fonctionnement super silencieux; le flux d'air de l'unité intérieure est réduit pour assurer un fonctionnement plus silencieux.

FILTRE D'ÉPURATION D'AIR AU CATÉCHINE ET AU POLYPHÉNOL

Le filtre d'épuration d'air au catéchine et au polyphénol utilise l'électricité statique pour épurer l'air des fines particules et de la poussière, tel que la fumée de tabac, le pollen des plantes qui sont invisibles à l'oeil nu. Le filtre contient du catéchine, très efficace contre les diverses bactéries, empêchant la croissance des bactéries absorbées par le filtre.

Veillez noter que lorsque le filtre d'épuration d'air est installé, la quantité d'air produite diminue, ce qui engendre une légère baisse de la performance de l'appareil d'intérieur.

FILTRE DÉSODORISANT PAR ÉLECTRO-CLIMATISATION

Il comprend des super-micros particules de porcelaine qui produisent des ions négatifs aériens, ayant un effet désodorisant, qui absorbent et transmettent une odeur spéciale dans votre maison.

NOMENCLATURE DES ORGANES

Fig. 1

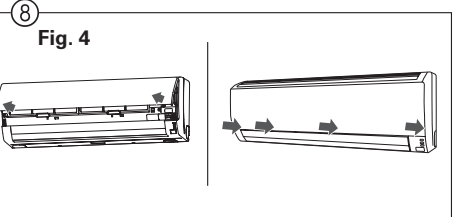
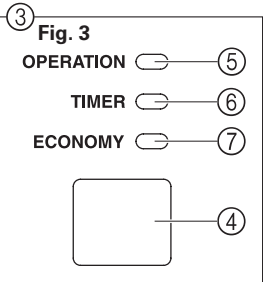
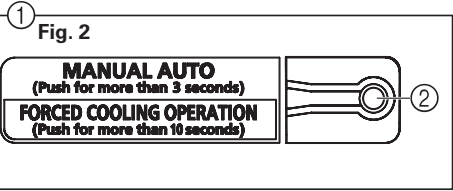
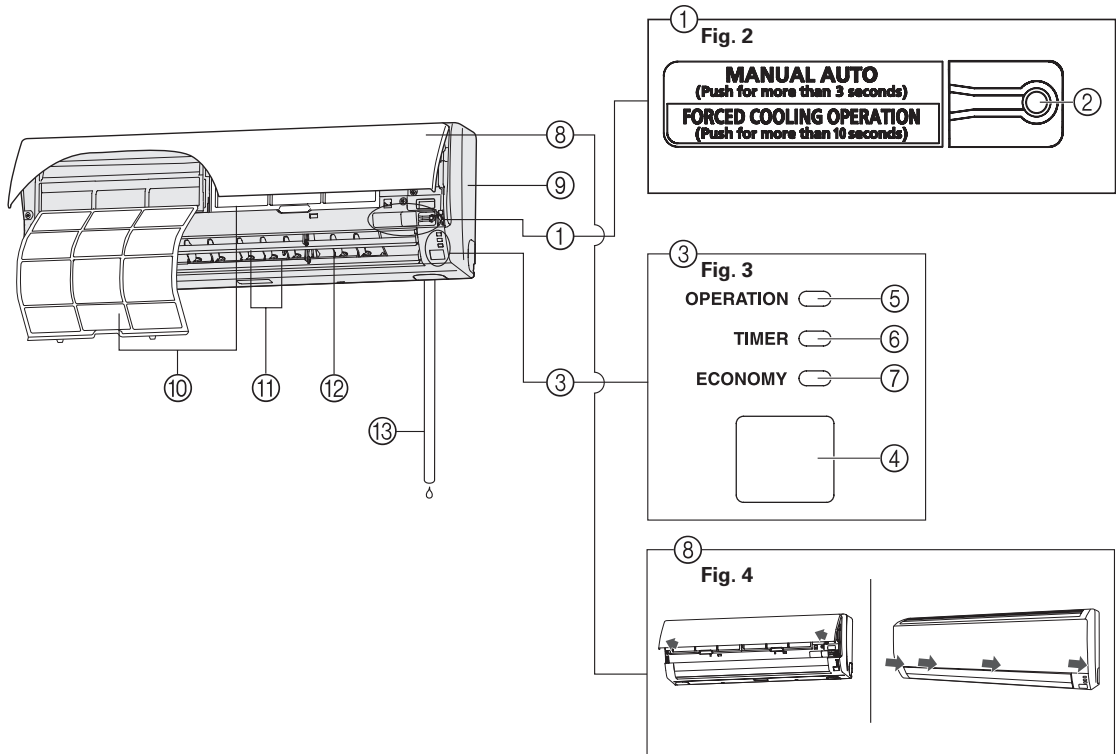


Fig. 5

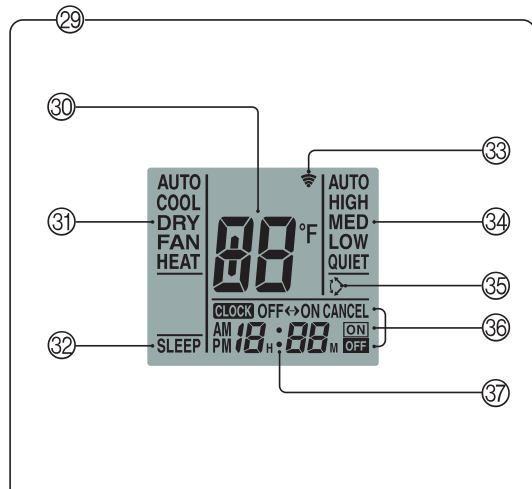
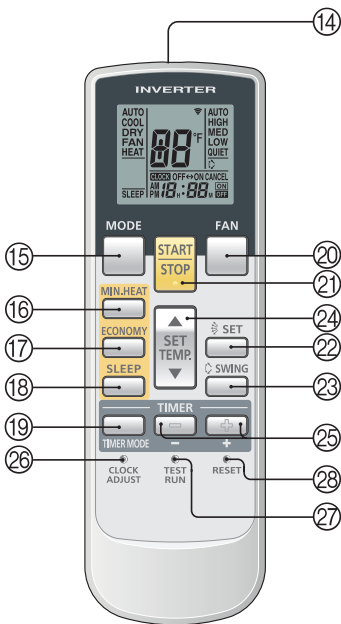


Fig. 6

Afin de faciliter les explications, l'illustration jointe a été conçue pour montrer tous les voyants possibles. Toutefois, en fonctionnement réel, l'affichage n'indiquera que les voyants correspondant à l'opération en cours.

Fig. 1 Unité intérieure

- ① **Panneau de contrôle de fonctionnement (Fig. 2)**
- ② **Bouton manuel-automatique (MANUAL AUTO)**
 - Lors de la pression prolongée du bouton MANUAL AUTO pendant plus de 10 secondes, l'opération de refroidissement forcé démarre.
 - Le système de refroidissement forcé est utilisé au moment de l'installation et uniquement par un technicien agréé.
 - Si le système de refroidissement forcé se déclenche par hasard, appuyez sur la touche de marche/arrêt (START/STOP) pour l'arrêter.
 - Appuyez sur la touche FILTER INDICATOR RESET (réinitialisation voyant filtre)
- ③ **Voyant (Fig.3)**
- ④ **Récepteur du signal de télécommande**
- ⑤ **Voyant rouge de fonctionnement (OPERATION) (vert)**
- ⑥ **Voyant vert de minuterie (TIMER) (orange)**
 - Si le voyant TIMER clignote en mode de fonctionnement de la minuterie, le climatiseur vous indique que la minuterie n'a pas été correctement réglée. (Voir "Remise en marche automatique" à la page 17.)
- ⑦ **Voyant ECONOMY (vert)**
 - Le voyant du mode économique (ECONOMY) s'allume lorsque FONCTIONNEMENT ÉCONOMIQUE et FONCTIONNEMENT CHAUFFAGE MINIMUM sont utilisés.
- ⑧ **Grille d'admission (Fig.4)**
- ⑨ **Panneau avant**
- ⑩ **Filtre à air**
- ⑪ **Volet de direction du flux d'air**
- ⑫ **Volets Gauche-Droite (derrière le volet de direction verticale du flux d'air)**
- ⑬ **Tuyau de vidange**

Fig. 6 Télécommande

- ⑭ **Emetteur du signal**
- ⑮ **Touche de contrôle principal (MODE)**
- ⑯ **Touche MIN. HEAT (CHAUFFAGE MIN.)**
- ⑰ **Touche ECONOMY**
- ⑱ **Touche de fonctionnement temporisé (SLEEP)**
- ⑲ **Touche TIMER MODE**
- ⑳ **Touche de contrôle de ventilateur (FAN)**
- ㉑ **Touche de marche/arrêt (START/STOP)**
- ㉒ **Touche SET**
- ㉓ **Touche SWING**
- ㉔ **Touche SET TEMP (▲ / ▼)**
- ㉕ **Touche TIMER SET (+ / -)**
- ㉖ **Touche CLOCK ADJUST**
- ㉗ **Touche d'essai de fonctionnement (TEST RUN)**
 - Cette touche s'emploie lors de l'installation du climatiseur et elle ne sera pas utilisée en temps normal car le thermostat du climatiseur pourrait alors fonctionner de façon incorrecte.
 - Si cette touche est actionnée pendant un fonctionnement normal, l'appareil passera au mode d'essai; le voyant de fonctionnement de l'unité intérieure et le voyant de minuterie commenceront alors à clignoter de façon simultanée.
 - Pour arrêter le mode d'essai de fonctionnement, appuyez sur la touche START/STOP pour arrêter le climatiseur.
- ㉘ **Touche RESET**
- ㉙ **Affichage de la télécommande (Fig.6)**
- ㉚ **Affichage de réglage de température**
- ㉛ **Affichage du mode de fonctionnement**
- ㉜ **Affichage SLEEP TIMER (minuterie)**
- ㉝ **Voyant de transmission**
- ㉞ **Affichage de vitesse de ventilation**
- ㉟ **Affichage d'oscillation**
- ㊱ **Affichage du mode de minuterie**
- ㊲ **Affichage d'horloge**

PRÉPARATIFS

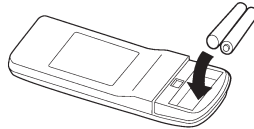
Mettez l'appareil sous tension

1 Mettez le disjoncteur sous tension

Mise en place des Piles (AAA/R03/LR03 × 2)

1 Appuyez sur le couvercle du logement des Piles à l'arrière et faites le glisser pour l'ouvrir.

Faites glisser dans le sens de la flèche en appuyant sur le repère (▼).



2 Installez les Piles.

Veillez à respecter la polarité (+/-) des piles.

3 Refermez le couvercle du logement des Piles.

Mise à l'heure

1 Appuyez sur la touche CLOCK ADJUST (Fig. 5 26).

Appuyez sur le bouton avec la pointe d'une stylo-bille ou d'un autre objet.

2 Utilisez les touches TIMER SET (+ / -) (Fig. 5 26)

Touche + : Pour faire avancer les chiffres.

Touche - : Pour faire reculer les chiffres.

(Chaque fois que vous appuyez sur les boutons, l'heure avance/recule par pas de 5 minute; maintenez les boutons enfoncés pour modifier rapidement l'heure par pas de 10 minutes.)

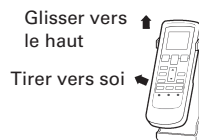
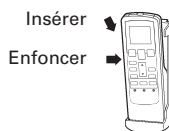
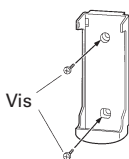
3 Rappuyez sur la touche CLOCK ADJUST (Fig. 5 26).

Le réglage est ainsi terminé et l'horloge commence à fonctionner.

Utilisation de la télécommande sans fil

- La télécommande doit être dirigée vers le récepteur de signal (Fig. 3 4) pour fonctionner correctement.
- Plage de fonctionnement : environ 23 pieds (7 m).
- Quand un signal est correctement reçu par le climatiseur, un bip se fait entendre.
- Si vous n'entendez aucun bip, appuyez à nouveau sur la touche de la télécommande.

Support de la télécommande



- 1 Fixez le support.
- 2 Réglage de la télécommande.
- 3 Pour retirer la télécommande (lorsque utilisée à la main).

⚠ ATTENTION!

- Prenez soin de ne pas laisser des piles à la portée des petits enfants qui pourraient les avaler par accident.
- Si vous prévoyez de ne pas utiliser la télécommande pendant longtemps, veuillez retirer les piles pour éviter toute fuite éventuelle de l'électrolyte.
- Si de l'électrolyte des piles entre en contact avec la peau, les yeux ou les muqueuses, lavez immédiatement avec beaucoup d'eau fraîche et consultez votre médecin.
- Des piles usagées doivent être retirées rapidement de la télécommande et éliminées correctement soit en les plaçant dans un récipient public adhoc, soit en les rendant à l'autorité compétente.
- N'essayez jamais de recharger des piles.

Ne mélangez jamais de piles neuves et usagées ou des piles de types différents.

Les piles durent au moins 1 an dans des conditions normales d'utilisation. Si le champ d'action de la télécommande diminue sensiblement, remplacez les piles et appuyez sur la touche RESET à l'aide de la pointe d'un stylo à bille ou d'un autre objet de petite taille.

FONCTIONNEMENT

Sélection du mode de Fonctionnement

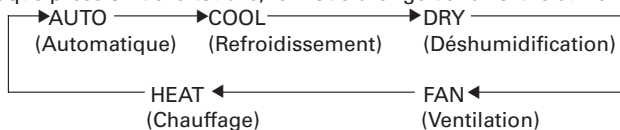
1 Appuyez sur la touche START/STOP (Fig.5 ⑳).

Le voyant vert de fonctionnement (OPERATION) de l'appareil intérieur (Fig. 3 ㉓) s'allume.

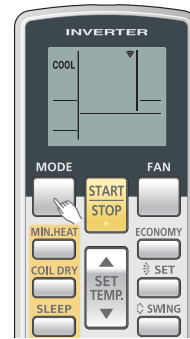
Le climatiseur se met en marche.

2 Appuyez sur la touche MODE (Fig.5 ㉔) pour choisir le mode souhaité.

A chaque pression de la touche, le mode change dans l'ordre suivant:



Environ 3 secondes plus tard, l'affichage complet réapparaît.



Exemple: réglage sur COOL.

Réglage du thermostat

Appuyez sur la touche SETTEMP. (Fig. 5 ㉔).

Touche ▲ : Appuyez pour élever le réglage du thermostat.

Touche ▼ : Appuyez pour abaisser le réglage du thermostat.

● Plage de réglage du thermostat:

Automatique.....64-88 °F

Refroidissement/Déshumidification64-88 °F

Chauffage.....60-88 °F

Le thermostat ne permet pas de régler la température en mode Ventilation (FAN) ; la température n'apparaît pas sur l'affichage de la télécommande dans ce mode.

Environ 3 secondes plus tard, l'affichage complet réapparaît.



Exemple: réglage sur 80 °F.

Le réglage du thermostat doit être considéré comme une valeur indicative et elle peut être légèrement différente de la température réelle de la pièce en fonction des caractéristiques de cell-ciou de la position de l'appareil.

Réglage de la vitesse du ventilateur

Appuyez sur la touche FAN (Fig. 5 ㉔).

A chaque pression de la touche, la vitesse du ventilateur change dans l'ordre suivant:



Environ 3 secondes plus tard, l'affichage complet réapparaît.

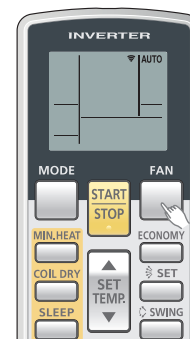
Lors d'un réglage sur AUTO:

Chauffage : Le ventilateur agit afin de faire circuler l'air chauffé de façon optimale. Cependant, le ventilateur fonctionne très lentement quand la température de l'air émis par l'unité intérieure est basse.

Refroidissement: À mesure que la température de la pièce approche du réglage de thermostat, la vitesse du ventilateur diminue.

Ventilation : Le ventilateur se met alternativement en service et hors service; quand il est en service, il fonctionne à la vitesse LOW (lent).

Le ventilateur fonctionne à très basse vitesse en mode Surveillance au début du mode Chauffage.



Exemple: réglage sur AUTO.

Opération SUPER QUIET

L'opération SUPER QUIET (super silencieuse) commence. Le débit d'air du condensateur intérieur sera moindre afin que le fonctionnement soit moins bruyant.

● L'opération SUPER QUIET ne peut être utilisée en mode sec (ce qui est également le cas lorsque le mode sec est sélectionné pendant l'opération en mode AUTO.)

● Au cours de l'opération Super Quiet, la performance de chauffage et de refroidissement peut être moindre. Si la pièce ne chauffe/refroidie pas lorsque vous utilisez l'opération SUPER QUIET, veuillez régler la vitesse du ventilateur de l'appareil d'intérieur.

FONCTIONNEMENT

Arrêt du climatiseur

Appuyez sur la touche **START/STOP** (Fig. 5 ②).

Le voyant vert de fonctionnement (OPERATION) (fig. 3 ⑤) s'éteint.

A propos du mode de fonctionnement **AUTO CHANGEOVER** (changement automatique)

AUTO: ● Lorsque le mode **AUTO CHANGEOVER** (changement automatique) est sélectionné, le ventilateur fonctionne dans un premier temps à très faible vitesse pendant environ une minute. Pendant ce temps, l'appareil détecte les conditions ambiantes et choisit le mode de fonctionnement adéquat.

Si la différence entre le réglage du thermostat et la température réelle de la pièce dépasse 4 °F → Fonctionnement en mode Refroidissement ou Déshumidification

Si la différence entre le réglage du thermostat et la température réelle de la pièce est inférieure à 4 °F → Déterminé par la température extérieure.

Si la différence entre le réglage du thermostat et la température réelle de la pièce dépasse les -4 °F → Fonctionnement en mode Chauffage

- Lorsque le climatiseur a rapproché la température de la pièce du réglage du thermostat, il commence son opération de surveillance. En mode d'opération de surveillance, le ventilateur fonctionne à faible vitesse. Si la température de la pièce change par la suite, le climatiseur sélectionne le mode de fonctionnement approprié (Chauffage ou, Refroidissement) pour que la température corresponde à celle programmée sur le thermostat.
- Si le mode automatiquement sélectionné par l'appareil intérieur n'est pas celui que vous souhaitez, sélectionnez 1 des modes de fonctionnement (**HEAT** (CHAUFFAGE), **COOL** (REFROIDISSEMENT), **DRY** (DÉSHUMIDIFICATION), **FAN** (VENTILATEUR)).

A propos du mode de fonctionnement

Chauffage (**HEAT**):

- Utilisé pour chauffer la pièce.
- Quand le mode Chauffage est choisi, le climatiseur fait fonctionner son ventilateur à très basse vitesse pendant 3 à 5 minutes, puis il passe au réglage de ventilation sélectionné. Cette durée permet à l'unité intérieure de se préchauffer avant d'entrer pleinement en service.
- Lorsque la température de la pièce est très basse, du givre peut apparaître sur l'appareil extérieur, ce qui peut réduire ses performances. Pour empêcher cette formation de givre, l'appareil enclenche automatiquement un cycle de dégivrage de temps en temps. Pendant le mode de dégivrage automatique, le voyant vert de fonctionnement (**OPERATION**) (Fig. 3 ⑤) clignote, et le mode de chauffage est interrompu.
- Après avoir démarré le chauffage, cela peut prendre un peu de temps avant que la pièce ne soit chauffée.

Refroidissement (**COOL**):

- Utilisé pour rafraîchir la pièce.

Déshumidification (**DRY**):

- Utilisé pour rafraîchir légèrement la pièce en éliminant l'humidité.
- Il n'est pas possible de chauffer la pièce en mode Déshumidification.
- En mode Déshumidification, l'appareil fonctionne à basse vitesse; pour ajuster l'humidité de la pièce, il arrive que le ventilateur de l'unité intérieure s'arrête de temps à autre. Le ventilateur risque également de fonctionner à très basse vitesse pendant l'ajustement du niveau d'humidité de la pièce.
- La vitesse du ventilateur ne peut pas être changée manuellement quand le mode Déshumidification est sélectionné.

Ventilation (**FAN**):

- A utiliser pour faire circuler l'air dans toute la pièce.

En mode Chauffage:

Réglez le thermostat à une valeur plus haute que la température actuelle de la pièce. Le mode Chauffage ne fonctionnera pas si le thermostat est réglé plus bas que la température réelle de la pièce.

En mode Refroidissement/Déshumidification:

Réglez le thermostat à une valeur plus basse que la température actuelle de la pièce. Les modes Déshumidification et Refroidissement ne fonctionneront pas si le thermostat est réglé plus haut que la température réelle de la pièce (en mode Refroidissement, seul le ventilateur fonctionnera).

En mode Ventilation:

L'appareil ne permet pas de réchauffer ou rafraîchir la pièce.

FONCTIONNEMENT PAR MINUTERIE DE PROGRAMMATION

Avant d'utiliser la minuterie, vérifiez que la télécommande est réglée sur l'heure exacte (☞ P.5).

Emploi des fonctions de déclenchement ou d'arrêt différé

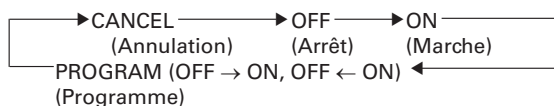
1 Appuyez sur la touche START/STOP (marche/arrêt) (Fig. 5 ⑳).

(Si le climatiseur fonctionne déjà, passez à l'étape 2.)

Le voyant OPERATION vert de l'unité intérieure (Fig. 3 ㉑) s'allume.

2 Appuyez sur la touche TIMER MODE (Fig. 5 ㉒) pour sélectionner la minuterie d'arrêt (OFF) ou de marche (ON).

À chaque poussée sur la touche, la fonction de la minuterie change dans l'ordre suivant:



Le voyant orange de minuterie (TIMER) de l'appareil intérieur (Fig. 3 ㉓) s'allume.

3 Utilisez les touches TIMER SET (Fig. 5 ㉔) pour régler l'heure d'arrêt et de mise en marche souhaitées.

Régalez l'heure pendant que l'affichage horaire clignote (le clignotement dure 5 secondes).

Touche : Appuyez pour avancer l'heure.

Touche : Appuyez pour reculer l'heure.

Environ 5 secondes plus tard, tout l'affichage réapparaît.

Utilisation de la programmation combinée Marche/Arrêt

1 Appuyez sur la touche START/STOP (Fig. 5 ㉕) (marche/arrêt). (Si l'appareil est déjà en service, passez à l'étape 2.)

Le voyant OPERATION vert de l'unité intérieure (Fig. 3 ㉖) s'allume.

2 Programmez les heures souhaitées pour la mise à l'arrêt (OFF) et la mise en marche (ON) par minuterie.

Consultez la section "Emploi de la minuterie de marche (ON) ou d'arrêt (OFF)" pour régler le mode et les heures de fonctionnement souhaités.

Environ 3 secondes plus tard, tout l'affichage réapparaît.

Le voyant TIMER orange de l'unité intérieure (Fig. 3 ㉗) s'allume.

3 Appuyez sur la touche TIMER MODE (Fig. 5 ㉘) pour choisir PROGRAM (OFF → ON ou OFF ← ON s'affiche).

L'affichage indique alternativement "OFF" et "ON"; puis il change pour indiquer le réglage horaire de l'opération qui se produira la première.

- La programmation se met en service. (Si la mise en service (ON) doit fonctionner d'abord, l'appareil cesse de fonctionner à ce moment.)

Environ 5 secondes plus tard, tout l'affichage réapparaît.

À propos de la programmation combinée Marche/Arrêt

- La programmation combinée marche/arrêt vous permet de combiner la mise hors service (OFF) et en service (ON). La séquence peut impliquer 1 transition de la minuterie de OFF à ON, ou de ON à OFF, dans une période de 24 heures.
- La première fonction à agir est celle qui est la plus proche de l'heure actuelle. L'ordre des opérations est indiqué par la flèche sur l'affichage de la télécommande (OFF → ON ou OFF ← ON).
- Comme exemple de minuterie de programme, il est possible de faire en sorte que le climatiseur s'arrête automatiquement (minuterie OFF) une fois que vous êtes allé au lit, puis qu'il démarre (minuterie ON) le matin, avant votre réveil.

Annulation de la minuterie

Utilisez la touche TIMER MODE pour sélectionner "CANCEL"

Le climatiseur repasse au fonctionnement normal.

Changement du réglage de la minuterie

Effectuez les étapes 2 et 3.

Arrêt du climatiseur pendant que la minuterie fonctionne

Appuyez sur la touche START/STOP.

Changement des conditions de fonctionnement

Si vous souhaitez changer les conditions de fonctionnement (Mode, Vitesse de ventilation, Réglage du thermostat) après avoir réglé la minuterie, attendez que tout l'affichage réapparaisse, puis appuyez sur les touches appropriées pour changer le fonctionnement.

Annulation de la minuterie

Utilisez la touche TIMER MODE pour sélectionner "CANCEL"

Le climatiseur repasse au mode de fonctionnement normal.

Changement du réglage de la minuterie

1. Effectuez les démarches expliquées à la section "Emploi de la minuterie de marche (ON) ou d'arrêt (OFF)" pour choisir les réglages de minuterie à changer.

2. Appuyez sur la touche TIMER MODE pour sélectionner OFF → ON ou OFF ← ON.

Arrêt du climatiseur pendant que la minuterie fonctionne

Appuyez sur la touche START/STOP.

Changement des conditions de fonctionnement

Si vous souhaitez changer les conditions de fonctionnement (Mode, Vitesse de ventilation, Réglage du thermostat) après avoir réglé la minuterie, attendez que tout l'affichage réapparaisse, puis appuyez sur les touches appropriées pour changer le fonctionnement.

FONCTIONNEMENT TEMPORISÉ

A la différence des autres fonctions de la minuterie, le fonctionnement temporisé permet de programmer une durée pendant laquelle fonctionnera le climatiseur.

Utilisation de la Minuterie de Temporisation

Pendant que le climatiseur fonctionne ou est arrêté, appuyez sur la touche SLEEP. (Fig. 5 18)

Le voyant OPERATION (vert) de l'appareil intérieur (Fig. 3 5) et le témoin (orange) de la minuterieTIMER (Fig. 3 6) s'allument.

Annulation de la minuterie

Utilisez la toucheTIMER MODE pour sélectionner "CANCEL"

Le climatiseur repasse au mode de fonctionnement normal.

Changement des réglages du minuterie

Appuyez une nouvelle fois sur la touche SLEEP (Fig. 5 18) et réglez l'heure à l'aide des touchesTIMER SET (+ / -) (Fig. 5 25).

Réglez l'heure lorsque l'affichage du mode de minuterie clignote (le clignotement se poursuit pendant environ 5 secondes).

Touche + : Pour faire avancer l'heure.

Touche - : Pour faire reculer l'heure.

Arrêt du climatiseur après le déclenchement du temporisateur

Appuyez sur la touche START/STOP.

Environ 5 secondes plus tard, tout l'affichage réapparaît.

À propos de la minuterie à temporisateur

Pour éviter un chauffage ou un refroidissement excessif pendant le sommeil, la minuterie de temporisation modifie automatiquement le réglage du thermostat selon le réglage de la durée. Quand la durée programmée est écoulée, le climatiseur s'arrête complètement.

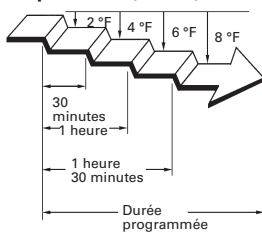
Pendant le chauffage:

Lorsque la minuterie SLEEP (temporisation) est configurée, le réglage du thermostat baisse automatiquement de 2 °F toutes les 30 minutes. Quand le thermostat été abaissé de 8 °F en tout, le réglage à ce niveau est maintenu jusqu'à la fin de la durée programmée; quand ce moment est atteint, le climatiseur s'arrête automatiquement.

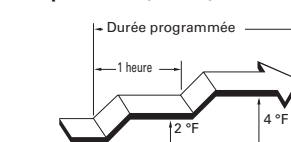
Pendant le Refroidissement/Déshumidification:

Lorsque la minuterie SLEEP (temporisation) est configurée, le réglage du thermostat augmente automatiquement de 2 °F toutes les heures. Quand le thermostat été augmenté de 4 °F en tout, le réglage à ce niveau est maintenu jusqu'à la fin de la durée programmée; quand ce moment est atteint, le climatiseur s'arrête automatiquement.

Réglage du temporisateur (SLEEP)



Réglage du temporisateur (SLEEP)



RÉGLAGE DE LA DIRECTION DU FLUX D'AIR

Pour régler la direction verticale (de haut en bas) du débit d'air, appuyez sur la touche SET de la télécommande. La direction horizontale (droite-gauche) du flux d'air est ajustée manuellement en déplaçant les lames de direction du flux d'air. Lorsque vous effectuez des modifications par rapport au sens de la soufflerie horizontale, mettez le climatiseur en marche et assurez-vous que les pales de la soufflerie d'air verticale sont arrêtées.

Réglage de la direction verticale du flux d'air

Appuyez sur la touche SET (Fig. 5 ②).

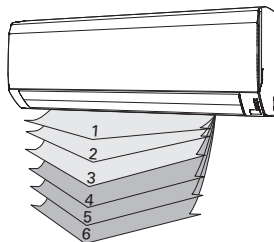
À chaque pression sur la touche, le flux d'air se modifie comme suit:

1 ↔ 2 ↔ 3 ↔ 4 ↔ 5 ↔ 6

Types de réglages de direction du flux d'air:

1, 2, 3, 4, 5, 6 : Pendant les modes chauffage/refroidissement/sec

L'affichage de la télécommande ne change pas.



- Servez-vous du réglage de la direction de l'air dans la plage indiquée ci-dessus.
- La direction verticale du flux d'air sera réglée automatiquement comme indiqué, en fonction du type de fonctionnement sélectionné.

En mode Refroidissement/Déshumidification : Flux horizontal 1

En mode Ventilation : Flux vers le bas 6

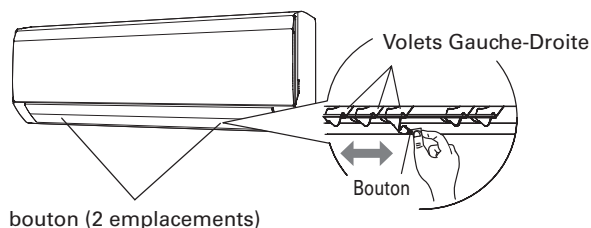
- Lors d'un fonctionnement en mode AUTO, le flux d'air est horizontal 1 pendant la première quelques minutes et la direction de l'air ne peut pas être ajustée pendant cette période.

Le réglage de la direction du flux d'air passe temporairement à 1 lorsque la température du flux d'air est faible au début du mode de chauffage.

Réglage Gauche-Droite

Ajustez les Volets Gauche-Droite.

- Déplacez les lames droite-gauche pour régler le flux d'air dans la direction que vous préférez.



⚠ DANGER!

- N'introduisez jamais les doigts ou des objets étrangers dans les orifices de sortie car le ventilateur interne fonctionne à grande vitesse et il pourrait provoquer des blessures.

- Utilisez toujours la touche SET de la télécommande pour ajuster les volets de flux d'air vertical. Un déplacement manuel de ces volets pourrait entraîner un fonctionnement inadéquat. Dans ce cas, arrêtez l'appareil et remettez-le en marche; les volets devraient à nouveau fonctionner correctement.

- En modes Refroidissement et Déshumidification, ne réglez pas les volets de direction du flux d'air pendant longtemps dans la plage de chauffage (4 - 6) car de la vapeur d'eau pourrait se condenser près des volets de sortie et des gouttes d'eau pourraient s'écouler du climatiseur. En mode Refroidissement et Déshumidification, si les volets de direction du flux d'air sont laissés dans la plage de chauffage pendant plus de 30 minutes, ils reviendront automatiquement au niveau 3.

- Lorsque l'appareil est installé dans une pièce où se trouvent des nourrissons, des enfants, des personnes âgées ou alitées, tenez compte de leur position en réglant la température et la direction du flux d'air.

⚠ ATTENTION!

- Lors de l'ajustement des volet droit-gauche, il est nécessaire d'arrêter les volets verticaux (haut-bas) en premier lieu et de s'assurer qu'ils sont complètement arrêtés avant d'ajuster la direction.

FONCTIONNEMENT OSCILLANT

Mettez le climatiseur en marche avant de procéder aux démarches suivantes.

Sélection du fonctionnement oscillant (SWING)

Appuyez sur la touche SWING (Fig.5 23)

L'affichage d'oscillation (Fig. 6 25) s'allumera.

Dans ce mode, les lames de direction du flux d'air oscillent automatiquement pour diriger le flux d'air vers le haut et vers le bas.

Arrêt du fonctionnement oscillant (SWING)

Appuyez une deuxième fois sur la touche SWING (Fig. 5 23).

L'affichage d'oscillation (Fig. 6 25) s'éteint.

La direction du flux d'air est à nouveau celle précédant la sélection du mode oscillant.

À propos du fonctionnement oscillant

En mode Refroidissement/Déshumidification : Oscille entre 1 et 4.

En mode Chauffage : Oscille entre 4 et 6.

- Il se peut que le fonctionnement oscillant s'arrête temporairement quand le ventilateur du climatiseur ne fonctionne pas ou quand il tourne à une vitesse très lente.

FONCTIONNEMENT EN MODE ÉCONOMIQUE

Mettez le climatiseur en marche avant de procéder aux étapes suivantes.

Comment lancer le fonctionnement en mode ÉCONOMIQUE

Appuyez sur la touche ECONOMY (ÉCONOMIE) (Fig.5 17).

Le voyant ECONOMY (vert) s'allumera.

Le fonctionnement économique (ECONOMY) commence.

Comment arrêter le fonctionnement en mode ÉCONOMIQUE

Appuyez à nouveau sur la touche ECONOMY (ÉCONOMIE) (Fig.5 17)

Le voyant de mode économique (ECONOMY) (vert) (Fig. 3 7) s'éteindra.

Le fonctionnement en mode normal commence.

● Voyant

Fonctionnement (OPERATION)

Minuterie (TIMER)

Économie (ECONOMY)

: Voyant : Arrêt (OFF)

À propos du fonctionnement en mode ÉCONOMIQUE

Que ce soit pour le refroidissement ou le chauffage, le fonctionnement en mode économique offre un débit optimal qui correspond à 70 % du débit du climatiseur lorsqu'il fonctionne normalement.

- Si la pièce ne se rafraîchit (réchauffe) pas en mode économique (ECONOMY), sélectionnez le fonctionnement normal.
- Pendant la phase de contrôle en mode AUTO, le fonctionnement du climatiseur ne bascule pas en mode de fonctionnement économique même si vous avez sélectionné ce dernier en appuyant sur la touche de fonctionnement en mode ÉCONOMIQUE.
- Quand le mode économique (ECONOMY) est utilisé, la température de la pièce est légèrement supérieure à la température définie en mode refroidissement et légèrement inférieure en mode chauffage. Par conséquent, le mode économique (ECONOMY) permet d'économiser plus d'énergie que le mode normal.
- En cas de climatiseur multi-type, le mode de fonctionnement économique (ECONOMY) est seulement disponible pour l'appareil intérieur.

FONCTIONNEMENT EN MODE CHAUFFAGE MINIMUM

Pour utiliser le mode MINIMUM HEAT (CHAUFFAGE MINIMUM)

Appuyer sur la touche MIN. HEAT (CHAUFFAGE MINIMUM) (Fig.5 ⑩)

Le voyant OPERATION (vert) (Fig. 3 ⑤) s'éteindra et le voyant du mode économique (ECONOMY) (vert) (Fig. 3 ⑦) s'allumera.

Pour arrêter le mode MINIMUM HEAT (CHAUFFAGE MINIMUM)

Appuyez sur la touche START/STOP (MARCHE/ARRÊT) (Fig.5 ⑪)

La fonction s'arrête alors.

À propos du mode MINIMUM HEAT (CHAUFFAGE MINIMUM)

- Le mode de chauffage ne fonctionnera pas si la température de la pièce est suffisamment élevée.
- Afin d'éviter que la température de la pièce ne baisse trop, appuyez sur la touche MIN. HEAT (Fig.5 ⑩) pour maintenir la température de la pièce à 10,00 °C .

En mode de FONCTIONNEMENT CHAUFFAGE MINIMUM, les opérations suivantes peuvent être utilisées seulement.

- SWING (OSCILLATION)
- SLEEP (TEMPORISATEUR)

● Voyant

Fonctionnement (OPERATION)

Minuterie (TIMER)

Économie (ECONOMY)

: Voyant : Arrêt (OFF)

FONCTIONNEMENT MANUEL-AUTOMATIQUE

Sélectionnez le mode de fonctionnement MANUAL AUTO si la télécommande est inutilisable ou si elle n'est pas disponible.

Utilisation des commandes de l'appareil principal

Appuyez sur la touche MANUAL AUTO (Fig. 2 ②) pendant plus de 3 secondes et moins de 10 secondes sur le panneau de commande de l'appareil principal.

Pour arrêter le fonctionnement, appuyez à nouveau sur la touche MANUAL AUTO (Fig. 2 ②) pendant 3 secondes.

● Quand le climatiseur est utilisé avec les commandes de la touche MANUAL AUTO, il fonctionne dans le même mode que le mode AUTO sélectionné sur la télécommande (voir page 7).

● La vitesse de ventilation sélectionnée sera "AUTO" et le réglage du thermostat sera standard.(76 °F)

NETTOYAGE ET ENTRETIEN



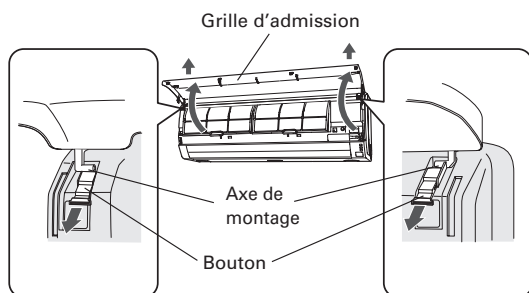
ATTENTION!

- Avant de nettoyer le climatiseur, prenez soin de le mettre hors tension et de déconnecter l'alimentation.
- Vérifiez que la grille d'admission (Fig. 1 ③) est fermement installée.
- Lors du retrait et du remplacement des filtres d'air, ne touchez pas l'échangeur thermique.

Nettoyage de la grille d'admission

1. Déposez la grille d'admission.

- 1 Placer les doigts aux deux extrémités inférieures du panneau de calandre, et soulever vers l'avant; si la calandre semble s'accrocher à mi-chemin au cours de son déplacement, continuer de la lever vers le haut pour l'enlever.
- 2 Tirer au-delà du crochet intermédiaire et ouvrir tout grand la calandre jusqu'à ce qu'elle soit à l'horizontale.

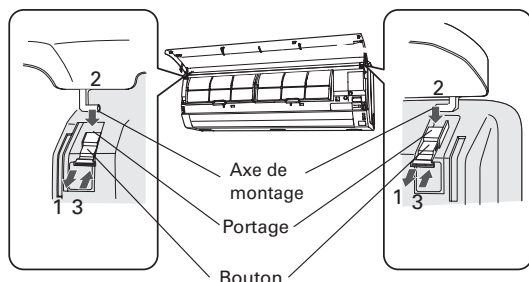


2. Nettoyez à l'eau.

Enlevez poussière avec un aspirateur; frottez l'appareil avec de l'eau chaude, puis séchez avec un linge doux et propre.

3. Remettez la grille d'admission.

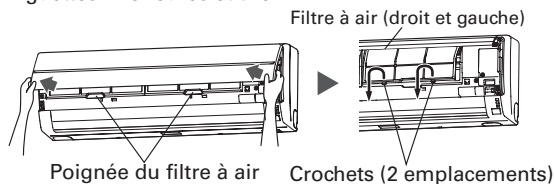
- 1 Tirer à fond sur les boutons.
- 2 Maintenir la calandre à l'horizontale et disposer les axes de montage droit et gauche dans les portages situés en haut du panneau.
- 3 Appuyez à l'endroit indiqué par la flèche sur le schéma et fermez la grille d'admission.



Nettoyage du filtre à air

1. Ouvrez la grille d'admission et déposez le filtre à air.

Soulevez la poignée du filtre à air, débranchez les 2 languettes inférieures et tirez.

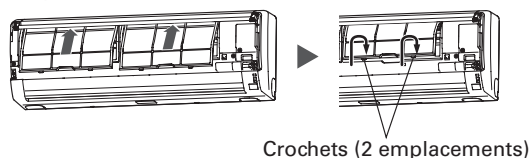


2. Nettoyez la poussière avec un aspirateur ou en lavant.

Après le lavage, laissez sécher convenablement dans un endroit à l'ombre.

3. Remettez le filtre à air en place et refermez la grille d'admission.

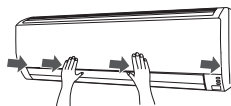
- 1 Alignez les côtés du filtre à air avec le panneau et poussez à fond en vous assurant que les 2 languettes sont correctement rentrées dans les orifice du panneau.



- 2 Refermez la grille d'admission.

(Pour la facilité, la grille d'admission n'est pas installée sur cette illustration.)

- La poussière peut être éliminée du filtre à air soit par un aspirateur, soit en le lavant dans une solution de détergent doux et d'eau chaude. Si vous lavez le filtre, veillez à le laisser sécher complètement dans un endroit à l'ombre avant de l'installer à nouveau.
- Si de la poussière s'accumule sur le filtre à air, le flux d'air sera réduit, ce qui abaissera l'efficacité du fonctionnement et augmentera le bruit du climatiseur.
- Pendant les périodes d'utilisation normale, les filtres à air doivent être nettoyés toutes les 2 semaines.
- N'utilisez pas le climatiseur avec la grille d'admission ouverte.



- Quand l'appareil est utilisé pendant longtemps, de la poussière s'accumule à l'intérieur et ceci réduit ses performances. Il est conseillé de le faire inspecter régulièrement en plus de l'entretien que vous faites vous-même. Pour les détails, consultez le personnel de service agréé.
- Pour nettoyer le coffret de l'appareil, n'utilisez pas d'eau plus chaude que 104 °F, de détergents abrasifs ou de produits volatils comme de la benzine ou un diluant.
- Ne soumettez pas le coffret de l'appareil à des insecticides ou des vaporisateurs pour cheveux.
- Lors de l'arrêt de l'appareil intérieur pendant 1 mois ou plus, laissez d'abord le mode ventilateur fonctionner en continu pendant une demi-journée pour que les parties internes sèchent complètement.

NETTOYAGE ET ENTRETIEN

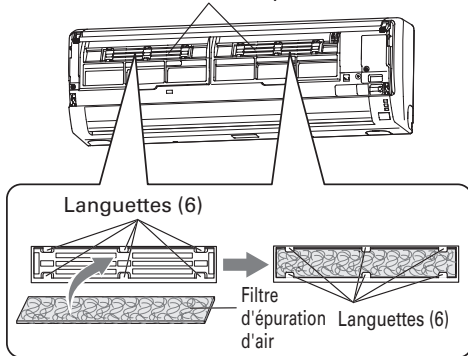
Installation du filtre d'épuration d'air

1. Ouvrez la grille d'admission et retirez les filtres à air.

2. Fixez le filtre d'épuration d'air au cadre du panneau avant.

- Placez le filtre à l'intérieur des languettes (6), de manière à ce qu'il ne dépasse pas.

Cadre du filtre d'épuration d'air



(Dans l'illustration ci-dessus, la grille d'admission n'a pas été incluse à l'explication)

3. Installez les 2 filtres à air et fermez la grille d'admission.

- Ne jamais faire fonctionner le climatiseur en laissant la grille d'admission ouverte.

- When air cleaning filters are used, the effect will increase by setting the fan speed to "High".

Remplacez les filtres d'épuration d'air sales.

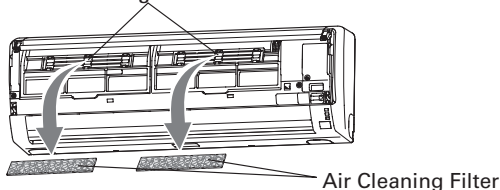
Remplacez les filtres à l'aide des composants suivants (vendus séparément).

- FILTRE D'ÉPURATION D'AIR AU CATÉCHINE ET AU POLYPHÉNOL : UTR-FA16
- Filtre désodorisant par électroclimatisation: UTR-FA16-2

1. Ouvrez la grille d'admission et retirez les filtres à air.

2. Retirez le filtre d'épuration d'air fixé aux cadres du panneau avant.

Air cleaning filter frame



Air Cleaning Filter

3. Les remplacer par 2 nouveaux filtres d'épuration d'air.

- ① Retirez les anciens filtres d'épuration d'air dans le sens inverse de leur installation.
- ② Installez de la même manière que pour l'installation de l'ensemble de filtres d'épuration d'air.

4. Installez les 2 filtres à air et fermez la grille d'admission.

- Ne jamais faire fonctionner le climatiseur en laissant la grille d'admission ouverte.

À propos des filtres d'épuration d'air.

FILTRE D'ÉPURATION D'AIR AU CATÉCHINE ET AU POLYPHÉNOL (1 plaque)

- Les filtres d'épuration d'air sont jetables. (Ils ne peuvent être lavés ou réutilisés.)
- Pour le stockage des filtres d'épuration d'air, utilisez les filtres juste après ouverture du paquet. (L'effet d'épuration d'air diminue lorsque les filtres sont laissés dans un paquet ouvert.)
- Généralement, les filtres doivent être changés environ tous les 3 mois.

Veillez acheter les filtres d'épuration d'air spécialement conçus pour l'appareil (UTR-FA16) (vendus séparément), pour remplacer le filtre d'épuration d'air sale.

[Filtre désodorisant par électroclimatisation (1 plaque) - bleu clair]

- Afin de préserver l'effet désodorisant, le filtre doit être remplacé tous les 3 ans.
- Le cadre de filtre n'est pas un produit à utilisation unique.

Veillez acheter les filtres désodorisants spécialement conçus pour l'appareil (UTR-FA16-2) (vendus séparément) pour remplacer le filtre.

Entretien des filtres désodorisants

Afin de conserver l'effet désodorisant, veuillez nettoyer le filtre de la manière suivante une fois tous les 3 mois.

- ① Retirez le filtre désodorisant.
- ② Nettoyez avec de l'eau et laissez sécher à l'air libre.
 - 1) Rincez le filtre avec de l'eau chaude à haute pression, jusqu'à que la surface du filtre soit recouverte d'eau. Veuillez rincer avec un détergent de lavage neutre. (Ne jamais laver en frottant ou grattant car cela réduirait l'effet désodorisant.)
 - 2) Rincez à l'eau.
 - 3) Laissez sécher à l'ombre.
- ③ Réinstallez le filtre désodorisant.

Réinitialisation du voyant du filtre (réglage spécial)

Utilisable si correctement paramétré durant l'installation.

Veillez consulter un dépanneur pour utiliser cette fonction.

- Il s'allume lorsqu'il est temps de nettoyer les filtres à air. Nettoyez le filtre en se reportant à la section "NETTOYAGE ET ENTRETIEN". Après nettoyage, appuyez sur la touche MANUAL AUTO (Fig.2 ②) pendant 2 secondes ou moins située sur l'appareil d'intérieur.

- Voyant

Fonctionnement (OPERATION)

Minuterie (TIMER)

Économie (ECONOMY)

: Clignotement : Arrêt (OFF)

GUIDE DE DÉPANNAGE



AVERTISSEMENT!

En cas de dysfonctionnement (odeur de brûler, etc.), arrêtez immédiatement l'opération, éteignez le disjoncteur et consultez un technicien agréé.

Le fait d'éteindre tout simplement l'interrupteur de l'appareil ne vous permettra pas de mettre l'appareil hors tension. Assurez-vous de toujours éteindre le disjoncteur pour vous assurer que l'alimentation est complètement coupée.

Avant de faire appel à un technicien, vérifiez les points suivants:

	Symptôme	Problème	Voyez page
FONCTIONS NORMALES	L'appareil ne fonctionne pas immédiatement:	<ul style="list-style-type: none"> ● Si l'appareil est arrêté, puis immédiatement remis en marche, le compresseur ne fonctionne pas pendant 3 minutes environ, pour éviter que le fusible ne soit grillé. ● En éteignant et en rallumant le disjoncteur, le circuit de protection fonctionnera pendant près de 3 minutes, empêchant l'opération de l'appareil au cours de cette période. 	—
	Un bruit se fait entendre:	<ul style="list-style-type: none"> ● Pendant le fonctionnement ou sitôt après l'arrêt de l'appareil, on peut entendre le bruit du fluide dans les canalisations climatisées. Un bruit peut aussi être constaté 2 à 3 minutes après la mise en marche (écoulement du réfrigérant). ● Pendant le fonctionnement, un très léger craquement est parfois audible. Il provient du dilatation ou de la contraction des matériaux par suite du changement de température. 	—
		<ul style="list-style-type: none"> ● En mode Chauffage, un sifflement est parfois audible. Il provient du dégivrage automatique. 	16
	Odeurs:	<ul style="list-style-type: none"> ● Une certaine odeur est émise par l'appareil intérieur. Elle peut provenir des odeurs de la pièce (mobilier, tabac, etc.) qui ont pénétré dans l'appareil. 	—
	Du brouillard ou de la vapeur est émis:	<ul style="list-style-type: none"> ● Pendant le Refroidissement ou la Déshumidification, un léger brouillard peut être émis par l'unité intérieure. Ceci provient du refroidissement soudain de l'air de la pièce par l'air froid provenant de l'appareil intérieur. ce qui provoque une condensation. 	—
		<ul style="list-style-type: none"> ● Pendant le Chauffage, il arrive que le volet de l'appareil s'arrête et que de la vapeur s'en échappe. Ceci provient du dégivrage automatique. 	16
	Le courant d'air est faible ou nul:	<ul style="list-style-type: none"> ● A la mise en marche du Chauffage, la vitesse du ventilateur est d'abord très lente pour permettre un échauffement des organes internes. ● En mode Chauffage, si la température de la pièce dépasse le réglage du thermostat, l'unité extérieure s'arrête et l'unité intérieure fonctionne à très basse vitesse. Pour continuer à chauffer la pièce, réglez le thermostat à une valeur plus haute. 	—
		<ul style="list-style-type: none"> ● En mode de chauffage, l'appareil s'arrête temporairement (entre 7 et 15 minutes) tant que le mode de dégivrage automatique fonctionne. Pendant le mode de dégivrage automatique, le voyant de fonctionnement (OPERATION) clignote. 	16
		<ul style="list-style-type: none"> ● En mode Sec, l'appareil d'intérieur fonctionnera au ralenti, afin d'ajuster l'humidité de la pièce, le ventilateur s'arrêtera peut-être de temps à autre. En outre, le ventilateur peut fonctionner à une très faible vitesse lors de l'ajustement de l'humidité de la pièce. 	7
		<ul style="list-style-type: none"> ● Pendant le fonctionnement super silencieux, le ventilateur agit à vitesse très lente. 	6
		<ul style="list-style-type: none"> ● En mode de surveillance AUTO, le ventilateur fonctionne à très basse vitesse. 	7
		<ul style="list-style-type: none"> ● Avec un appareil à types multiples, si vous utilisez plusieurs appareils avec des modes de fonctionnement différents, tel qu'illustré ci-dessous, les appareils mis en route par la suite s'arrêteront et le voyant OPERATION (vert) clignotera. 	17
<p>Mode chauffage et mode refroidissement (ou mode sec) Mode chauffage et mode ventilation</p>			
De l'eau ressort de l'unité extérieur:	<ul style="list-style-type: none"> ● En mode Chauffage, il arrive que de l'eau sorte de l'unité extérieure en particulier lors des dégivrages. 	16	

GUIDE DE DÉPANNAGE

	Symptôme	Problème	Voyez page
VÉRIFIEZ À NOUVEAU	L'appareil ne fonctionne pas du tout:	<ul style="list-style-type: none"> ● Le disjoncteur a-t-il été désactivé ? ● Il s'est produit une panne de courant? ● Le fusible a sauté ou le disjoncteur s'est déclenché? 	—
		<ul style="list-style-type: none"> ● La minuterie fonctionne-t-elle? 	8 à 9
	Mauvaises performances de refroidissement (ou chauffage) :	<ul style="list-style-type: none"> ● Le filtre à air est-il sale? ● Est-ce que la grille d'admission ou le port de sortie du climatiseur sont bloqués? ● A-t-on correctement ajusté la température de la pièce (sur le thermostat)? ● Y a-t-il une porte ou une fenêtre ouverte? ● En cas de Refroidissement, une fenêtre est-elle exposée en plein soleil? (Fermez les rideaux.) ● En cas de Refroidissement, y a-t-il des appareils de chauffage ou des ordinateurs en service dans la pièce ou trop de monde dans la salle? 	—
		<ul style="list-style-type: none"> ● L'appareil est-il réglé pour le fonctionnement SUPER SILENCIEUX? 	6
L'appareil n'exécute pas les fonctionnements réglés par la télécommande:	<ul style="list-style-type: none"> ● Les piles de la télécommande sont-elles épuisées? ● Les piles de la télécommande sont-elles bien installées? 	5	

Si, après avoir réalisé ces vérifications, le problème persiste, ou si vous sentez une odeur de brûlé, ou que les témoins OPERATION (Fig. 3 ⑤) et TIMER (Fig. 3 ⑥) clignotent, et que le témoin ECONOMY (Fig.3 ⑦) clignote rapidement.

CONSEILS D'UTILISATION

Fonctionnement et performance

Performance de chauffage

- Cet appareil utilise pour le chauffage le principe du chauffage thermodynamique pompe à chaleur. Par conséquent, son rendement sera réduit à mesure que la température de l'air extérieur baisse. Si vous trouvez que le chauffage ne suffit pas, utilisez ce climatiseur en le combinant à d'autres appareils de chauffage.
- Les climatiseurs de type réversibles font circuler l'air pour réchauffer toute la pièce. Par conséquent, un certain délai est nécessaire avant d'arriver à une température suffisamment élevée.

Dégivrage automatique contrôlé par microprocesseur

- Quand la température de l'air extérieur est basse et que l'humidité est élevée, l'emploi du mode Chauffage peut provoquer dans l'unité extérieure un givrage qui ferait baisser les performances de chauffage.
Pour éviter cette baisse des performances, l'appareil est muni d'une fonction de dégivrage automatique, contrôlée par micro-processeur. Si du givre se forme, le climatiseur s'arrête temporairement et le circuit de dégivrage agit brièvement (environ 7 à 15 minutes.)
Pendant le mode de dégivrage automatique, le voyant vert de fonctionnement (OPERATION) clignote.
- Si, après l'arrêt du chauffage, du givre se forme sur l'appareil extérieur, l'appareil démarrera le dégivrage automatique. À ce moment-là, l'appareil extérieur s'arrêtera automatiquement après quelques minutes de fonctionnement.

CONSEILS D'UTILISATION

Remise en marche automatique

En cas de coupure de courant

- Si l'alimentation a été interrompue par une panne de courant, le climatiseur se remettra automatiquement en marche selon le mode utilisé au moment de la panne quand le courant sera rétabli.
- Actionné selon les réglages d'avant la panne de courant.
- Si une panne de courant se produit pendant le fonctionnement de la minuterie, celle-ci sera réinitialisée et l'appareil commencera (arrêtera) le fonctionnement au niveau réglage horaire. Si ce genre d'erreur de la minuterie se produit, le voyant TIMER clignote (cf. page 4).
- L'emploi d'autres appareils électriques (rasoir électrique, etc.) ou la présence d'un émetteur radio sans fil peut entraîner un mauvais fonctionnement du climatiseur. Dans ce cas, débranchez temporairement le disjoncteur, rebranchez-le et remettez l'appareil en service à l'aide de la télécommande.

Climatiseur à types multiples

Cet appareil d'intérieur peut être branché à un appareil extérieur à types multiples. Le climatiseur à types multiples permet d'utiliser plusieurs appareils d'intérieurs à plusieurs endroits. Les appareils d'intérieur peuvent fonctionner simultanément, conformément à leur puissance respective.

Utilisation simultanée de plusieurs appareils

- Lorsque vous utilisez un climatiseur à types multiples, plusieurs appareils d'intérieur peuvent être utilisés simultanément. Cependant, lorsque 2 appareils intérieurs ou plus du même groupe sont utilisés simultanément, la performance du chauffage et du refroidissement sera moins efficace que lors de l'utilisation d'un seul appareil d'intérieur. De même, si vous souhaitez utiliser plus de 1 appareil d'intérieur simultanément pour le refroidissement, l'utilisation devra être concentrée la nuit et dans les périodes où une énergie moins importante est nécessaire. Lorsque de multiples appareils sont utilisés simultanément pour le chauffage, il est recommandé de les utiliser avec d'autres chauffages auxiliaires, tel qu'approprié.
- Les températures saisonnières et extérieures, la structure des pièces et le nombre de personnes présentes peuvent également engendrer des différences d'efficacité de fonctionnement. Nous vous recommandons d'utiliser différents modes de fonctionnement, afin de confirmer le niveau de chauffage et de refroidissement fourni par votre appareil et d'utiliser les appareils de la manière qui convient le mieux au style de vie de votre famille.
- Si, au cours de l'utilisation simultanée, vous vous apercevez que 1 ou plusieurs des appareils fournissent un faible niveau de refroidissement ou de chauffage, nous vous recommandons d'arrêter l'utilisation simultanée de plusieurs appareils.
- L'utilisation ne peut se faire dans les différents modes de fonctionnement suivants.
 - Si l'appareil est réglé sur un mode de fonctionnement impossible, le voyant OPERATION (vert) de l'appareil d'intérieur clignotera (allumé pendant 1 seconde, éteint pendant 1 seconde) et l'appareil se mettra en mode veille.
 - Mode chauffage et mode refroidissement (ou mode sec)
 - Mode chauffage et mode ventilation
 - L'utilisation peut se faire dans les différents modes de fonctionnement suivants.
 - Mode refroidissement et mode sec
 - Mode refroidissement et mode ventilateur
 - Mode sec et mode ventilateur
 - Le mode d'utilisation (mode chauffage ou mode refroidissement (sec)) de l'appareil d'extérieur sera déterminé par le mode de fonctionnement de l'appareil d'intérieur qui a été utilisé en premier. Si l'appareil d'intérieur a été démarré en mode ventilateur, le mode de fonctionnement de l'appareil extérieur ne sera pas déterminé.
 - Par exemple, si l'appareil d'intérieur (A) a été démarré en mode ventilateur et qu'ensuite l'appareil d'intérieur (B) est utilisé en mode chauffage, l'appareil d'intérieur (A) démarrera temporairement en mode ventilateur, mais lorsque l'appareil d'intérieur (B) commencera l'opération en mode chauffage, le voyant OPERATION (vert) de l'appareil d'intérieur (A) commencera à clignoter (allumé pendant 1 seconde, éteint pendant 1 seconde) et se mettra en mode veille. L'appareil d'intérieur (B) continuera à fonctionner en mode chauffage.

Notice

- Au cours de l'utilisation en mode chauffage, l'appareil d'extérieur commencera occasionnellement l'opération de dégivrage pendant de courts instants. Au cours du dégivrage, si l'utilisateur règle l'appareil d'intérieur à nouveau sur chauffage, le mode dégivrage continuera. à la fin du dégivrage, le chauffage démarrera. Cela prendra un certain laps de temps avant que l'air chaud ne soit émis.
- Au cours de l'utilisation du mode chauffage, la partie supérieure de l'appareil intérieure peut chauffer. Il ne s'agit pas d'un dysfonctionnement. Ceci est provoqué par le liquide de refroidissement qui circule à travers l'appareil intérieur même lorsqu'il est à l'arrêt.